

EVALUASI PENGGUNAAN SISTEM ORGANISASI KEPEDULIAN MASYARAKAT

Dewi Andryani

Sistem informasi, Ilmu Komputer dan Teknologi Informasi – Universitas Gunadarma
*E-mail: andryanidewi@gmail.com

Abstrak

Pada era sekarang website bukan lagi menjadi perkara yang sulit untuk didapatkan dan dibuat karena sudah banyak software yang mendukung untuk pembuatan website dengan mudah, sudah banyak berbagai macam website yang diciptakan salah satunya ialah website Fundraiser berguna untuk para dermawan yang ingin menyalurkan donasi kepada yang membutuhkan. Organisasi Kepedulian Masyarakat dibentuk untuk wadah para pemuda pemudi untuk turut berpartisipasi secara nyata dalam kegiatan sosial kemasyarakatan. Organisasi kepedulian masyarakat telah ikut andil dalam penyaluran bantuan seperti banjir di Kota Bekasi, gempa di Sulawesi, dan banjir di Kalimantan. Penggalangan donasi untuk saat ini masih sebatas mensharing flyer di sosial media Organisasi, mengajak orang dermawan di sekitar pengurus untuk turut serta andil dalam penggalangan donasi. Dalam penelitian ini akan dibuat website organisasi kepedulian masyarakat yang digunakan untuk penggalangan donasi yang lebih luas dengan menggunakan metode waterfall yang terdiri dari tahap requirement, design, implementation dan verification. Berdasarkan evaluasi dengan menggunakan metode user experience question yang telah dilakukan terhadap 10 orang sample didapat hasil bahwa website ini tampilannya cukup menarik dari pemilihan warna, tata letak menu yang tersusun rapi dan menggunakan simbol-simbol gambar yang menarik sehingga memudahkan user dalam menggunakan website ini, serta semua fungsi pada menu website ini berjalan dengan baik.

Kata kunci: Donasi, Fundraiser, Organisasi, Website

PENDAHULUAN

Sistem informasi merupakan sistem yang menyatukan kegiatan strategi dan kebutuhan transaksi organisasi yang menghasilkan laporan dan dapat diakses pihak luar sesuai dengan kebutuhan [1]

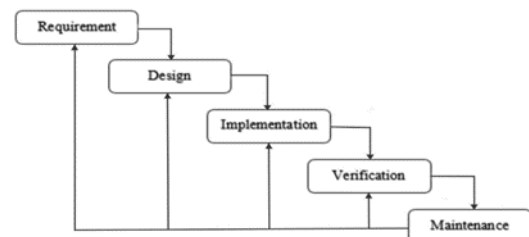
Berkembangnya era teknologi informasi membuat segalanya menjadi mungkin, banyak pekerjaan atau kegiatan yang dahulu tidak mungkin dilakukan menjadi mungkin salah satunya adalah tentang Donasi [2] Dengan kemajuan teknologi saat ini masyarakat bisa melakukan donasi secara online dimana setiap orang dari berbagai penjuru dunia bisa melakukan aktivitas kedermawanan dengan memanfaatkan akses internet [3]. Menurut [4]. Pengumpulan dan penyaluran donasi biasanya dilakukan oleh lembaga atau perorangan untuk membantu kebutuhan hidup ataupun ketika ada bencana berupa uang, peralatan dan lain-lain. orang yang memberikan sumbangan disebut dengan donatur, sedangkan kegiatannya disebut dengan donasi.

Berdasarkan penelitian terdahulu yang telah dilakukan oleh [1], [4], [5] dapat diketahui bahwa permasalahan dalam menyalurkan donasi ialah donatur harus datang langsung ke organisasi, pengolahan data donatur dan

transaksi masih manual oleh karena itu peneliti membuat sebuah website organisasi kepedulian masyarakat, dengan adanya website tersebut memudahkan masyarakat untuk menyalurkan donasi tanpa harus datang langsung ke organisasi social serta memperluas penggalangan dana untuk disalurkan kepada yang membutuhkan.

METODE PENELITIAN

Metode yang digunakan ialah metode waterfall, dimana tahapan-tahapan waterfall dikerjakan secara urut, tahapan selanjutnya dapat dikerjakan bila tahap sebelumnya sudah selesai [6] Gambar 1 merupakan gambar tahapan metode penelitian.



Gambar 1. Perancangan Website dengan Metode Waterfall

Tahap Requirement, pengumpulan informasi pada tahap ini dilakukan dengan observasi, wawancara serta mendapatkan informasi-informasi mengenai teori pendukung dalam pembuatan website ini melalui buku dan internet baik jurnal, artikel. Tahap design, penggambaran alur kerja dan database dari website menggunakan UML (Unified Modelling Language) yaitu activity dan class diagram. Tahap Implementation, tahap dimana dari rancangan diimplementasikan ke aplikasi menggunakan Bahasa pemrograman. Tahap Verification, dilakukan pengujian website menggunakan Black Box Testing. Tahap Maintenance, tahap terakhir pada metode Waterfall dimana website yang sudah jadi dijalankan dan dilakukan pemeliharaan.

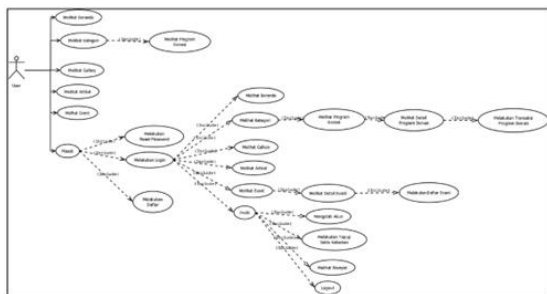
HASIL

Sistem Yang Berjalan

Sistem yang berjalan pada organisasi kepedulian masyarakat saat ini ialah mensharing flyer di sosial media Organisasi, mengajak orang dermawan di sekitar pengurus untuk turut serta andil dalam penggalangan donasi, banyak para dermawan yang ingin menyisihkan sebagian rezky nya harus datang langsung ke organisasi untuk memberikan donasi.

Sistem Yang diusulkan

Sistem yang diusulkan dalam penelitian ini dapat dilihat pada gambar 2 yang menjelaskan bahwa Ketika user mengakses halaman website maka user dapat melihat kategori, gallery, artikel dan event sedangkan jika ingin melakukan donasi maka user diharuskan login terlebih dahulu bagi yang belum memiliki akun diharuskan daftar. Setelah login user dapat memilih kategori yang diinginkan untuk memberikan donasi, user juga dapat mengikuti event yang disediakan pada website organisasi kepedulian masyarakat.



Gambar 2. Gambaran Sistem Yang diusulkan

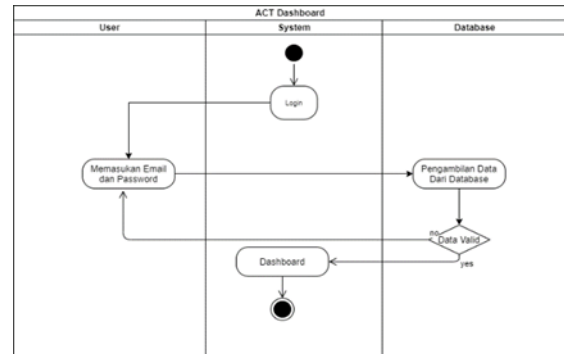
Perancangan Website

Menurut Imaniawan [1], untuk memvisualisasikan, menspesifikasikan,

membangun dan mendokumentasikan sebuah sistem berbasis Objek melalui gambar menggunakan Unified Modeling Language (UML).

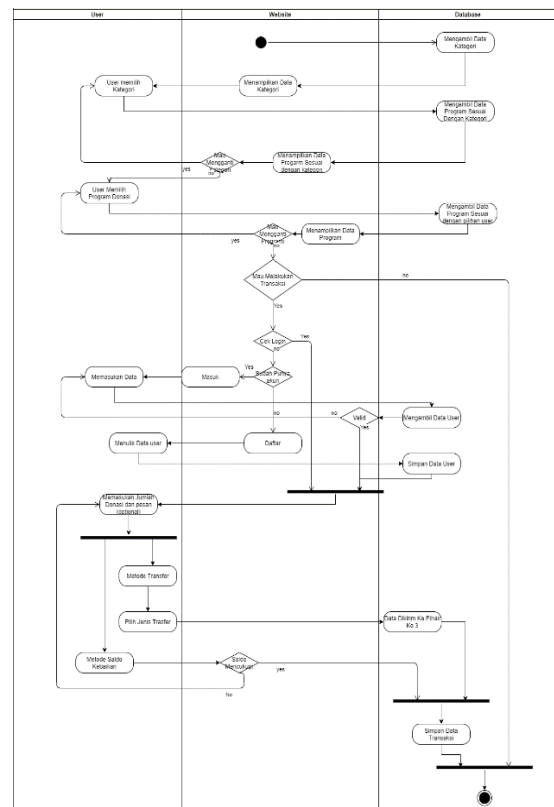
Activity Diagram

Activity Diagram menggambarkan berbagai aktivitas dalam suatu sistem atau menu pada perangkat lunak.



Gambar 3. Activity Diagram Login

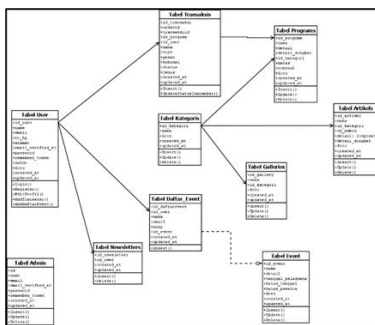
Gambar 3 menjelaskan tentang alur dari proses login, user memasukkan email dan password kemudian sistem akan memvalidasi data jika email dan password yang dimasukan sesuai maka masuk ke halaman dashboard namun jika tidak sesuai maka akan diminta username dan password yang sesuai.



Gambar 4. Activity Diagram_Program

Alur melakukan transaksi pada website ini dapat dilihat pada gambar 4 dimana Ketika user memilih kategori maka akan masuk kehalaman program donasi jika user ingin melakukan transaksi donasi maka diharuskan login terlebih dahulu bagi yang belum memiliki akun maka diharuskan mendaftar terlebih dahulu, kemudian user mengisikan nominal dan doa (optional) dan memilih metode pembayaran, jika user memilih metode dompet kebaikan maka akan diambil dari saldo yang ada pada akun user.

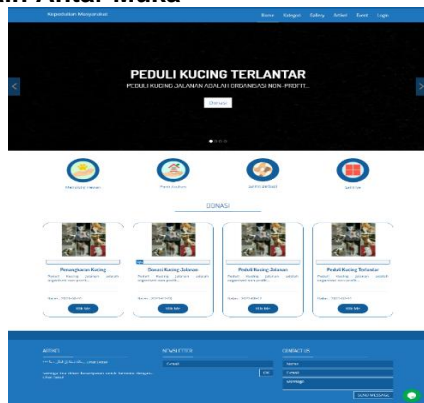
Class Diagram



Gambar 5. Class Diagram

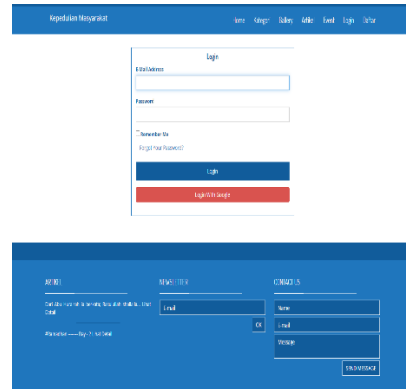
Gambar 5 menjelaskan tentang relasi antar satu class dengan class yang lain yaitu Tabel User, Transaksi, Daftar_Event, Newsletters, Kategoris, Program, Artikels, Galleries dan Tabel Event.

Desain Antar Muka



Gambar 6. Tampilan Beranda

Gambar 6 merupakan halaman beranda yang menampilkan artikel dan program donasi yang tersedia.



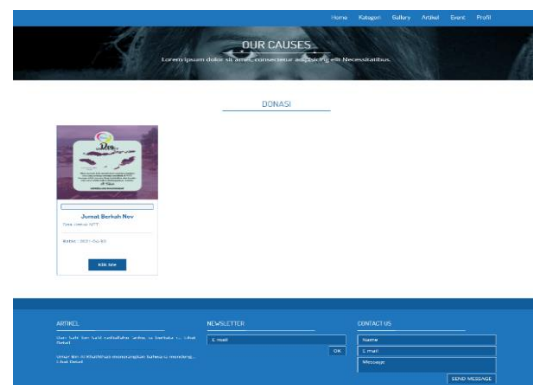
Gambar 7. Halaman Login

Gambar 7 menjelaskan tentang halaman login user, bagi yang belum memiliki akun harus mendaftar terlebih dahulu pada menu daftar.



Gambar 8. Halaman Kategori

Gambar 8 merupakan halaman kategori yang menampilkan semua kategori untuk donasi yang ada di organisasi kepedulian masyarakat, jika kita ingin donasi maka pilih salah satu kategori yang nantinya akan masuk ke halaman program yang dapat dilihat pada gambar 9.



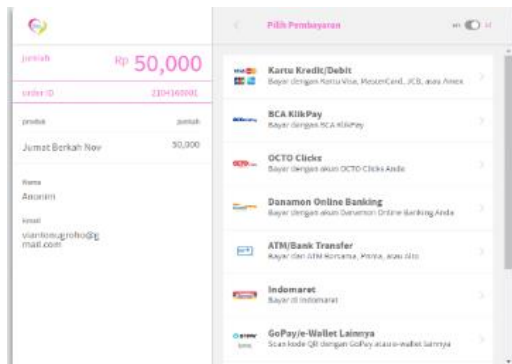
Gambar 9. Halaman Program Kegiatan

Gambar 9 menjelaskan tentang halaman program yang sebelumnya sudah dipilih berdasarkan kategori yang kemudian jika Klik Me maka akan masuk ke halaman program_detail yang dapat dilihat pada gambar 10.



Gambar 10. Halaman Program Detail

Gambar 10 menjelaskan tentang detail dari program yang telah dipilih sebelumnya, dalam halaman ini terdapat form untuk memberikan donasi yang jika nanti klik donasi maka akan masuk kehalaman transaksi seperti pada gambar 11.



Gambar 11. Halaman Transaksi

Gambar 11 menjelaskan tentang halaman transaksi dimana pada halaman ini terdapat detail penyaluran donasi yang dituliskan sebelumnya dan terdapat pilihan metode transfer donasi, proses transaksi menggunakan pihak ke-3 Midtrans yang kemudian User akan mendapatkan kode VA yang akan digunakan untuk transaksi. Hanya saja dalam website ini belum ada pemberitahuan kepada User mengenai penyaluran dana donasi sehingga user tidak mengetahui dengan pasti apakah donasi tersebut tersalurkan dengan benar atau tidak sesuai dengan kategori yang telah dipilih oleh user, saat ini bukti dari penyaluran donasi hanya dapat dilihat pada menu artikel yang terdapat di Website, akan tetapi hal tersebut belum bisa dijadikan bukti bahwa donasi tersebut sudah tersalurkan dengan baik kepada yang membutuhkan.

PENUTUP

Berdasarkan hasil evaluasi dengan menggunakan metode user experience questions yang telah dilakukan dapat

disimpulkan bahwa Website Sistem Informasi Organisasi Kepedulian Masyarakat memiliki tampilan yang cukup menarik, tata letak menu yang rapi memudahkan user dalam menggunakan Website tersebut, serta semua menu yang ada dapat berjalan dengan baik dan sesuai dengan yang diinginkan. Dengan adanya website ini akan memudahkan bagi para masyarakat yang ingin menyisihkan Sebagian rezekinya bagi orang yang membutuhkan tanpa harus datang langsung ke organisasi sehingga lebih menghemat waktu dan praktis serta dengan adanya website ini dapat memperluas penggalangan dana.

User Belum mendapatkan pemberitahuan mengenai penyaluran dana donasi sesuai kategori yang telah dipilih, pemberitahuan bahwa donasi tersebut telah tersalurkan hanya lewat artikel yang ada pada halaman Website dan masih gabung dengan artikel yang lain. Saran nya ialah agar kedepannya terdapat pemberitahuan secara otomatis ke email atau akun User mengenai donasi yang telah tersalurkan sesuai dengan kategori yang dipilih.

DAFTAR PUSTAKA

- [1] F. F. D. Imaniawan, "Sistem Informasi Penyaluran Donasi Berbasis Web," *Indones. J. Softw. Eng.*, vol. 6, no. 1, pp. 44–55, 2020.
- [2] Y. Firmansyah, R. Maulana, and N. Fatin, "Sistem Informasi Pengaduan Warga Berbasis Website," *J. Cendikia*, vol. 19, no. 1, pp. 397–404, 2020.
- [3] A. A. A. Hidayat and others, "Platform Donasi Online dan Filantropi Digital (Kajian Aktivitas Filantropi dan Komodifikasi Kampanye Sosial melalui Kitabisa. com)," UNIVERSITAS AIRLANGGA, 2019.
- [4] H. Amalia, "Sistem Informasi Pengolahan Dana Donasi," *J. Perspekt.*, vol. 15, no. 1, pp. 1–6, 2017.
- [5] S. Mulandari, Y. Fitriani, S. Utami, and B. Junadi, "Sistem Informasi Donasi Online Berbasis Website," *J. Inf. Syst. Informatics Comput.*, vol. 5, no. 2, pp. 232–251, 2021.
- [6] V. A. Kurniyanti and D. Murdiani, "Perbandingan Model Waterfall Dengan Prototype Pada Pengembangan System Informasi Berbasis Website," *J. Syntax Fusion*, vol. 2, no. 08, pp. 669–675, 2022.